

SUPERINTENDÊNCIA DAS ATIVIDADES DOS EDUCADORES DA SEICHO-NO-IE DO BRASIL

APRESENTAÇÃO

Caro Presidente da Associação Regional dos Educadores

É motivo de grande alegria para nós o fato de Deus tê-lo escolhido como mensageiro do Movimento Internacional de Paz pela Fé na qualidade de presidente da Associação Regional dos Educadores.

Por essa razão, antes de mencionarmos os planos e diretrizes de nossa organização, iremos refletir a respeito do significado e da importância da Associação Regional dos Educadores para nosso país e para a Seicho-No-Ie.

Num dos períodos mais difíceis que a humanidade enfrentou – as duas Grandes Guerras Mundiais – Deus enviou-nos sua orientação por meio das Revelações Divinas. Dentre elas há duas que fazem referência à educação. São elas: “Revelação Divina Sobre a Educação Infantil” que se encontra na Verdade da Vida – 14 e Revelação Divina da “Lei da Mente” e o “Caminho para a Paz” publicada no Material do Curso para preletores 2003.

Nesta última está assim escrito: “As receitas orçamentárias nacionais são usadas com armamentos, as despesas educacionais são cortadas, os salários são reduzidos, as pessoas perdem a alegria de viver e nenhum dia transcorre pacificamente.”

Podemos perceber que Deus alertou a humanidade, não somente para o fato de que as receitas orçamentárias estavam sendo usadas com armamentos, mas principalmente para a falta de investimentos em educação e suas sérias conseqüências, pois sabemos que a chave para extrair do ser humano sua potencialidade infinita, conscientizá-lo de sua natureza divina e fazê-lo compreender que tudo é manifestação da vida de Deus, está no correto modo de educar.

Assim sendo, grandiosos e instigantes desafios nos aguardam.

O primeiro deles será o de, em qualquer tempo auxiliar a concretização da Diretriz Trienal do Movimento SEICHO-NO-IE DO BRASIL como órgão de apoio. Os demais desafios envolvem ações que serão desenvolvidas para os

educadores e estão relacionados, principalmente, à formação de uma base para o crescimento da Associação Regional dos Educadores.

Vale ressaltar que graças ao grandioso trabalho de nossos antecessores, parte significativa deste caminho já foi traçado.

Desta forma, concentraremos nossos esforços para cumprir os objetivos da SEICHO-NO-IE DO BRASIL e da SUPERINTENDÊNCIA DAS ATIVIDADES DOS EDUCADORES.

São objetivos importantes que sem a ajuda e o trabalho árduo e sério de cada um seria praticamente impossível de serem alcançados. Mas, conhecemos a capacidade de liderança e o amor daqueles que compõem nossa Associação e temos certeza absoluta que todas as metas e objetivos serão superados com êxito.

Desejamos a você uma ótima gestão.

1. DA SUPERINTENDÊNCIA DAS ATIVIDADES DOS EDUCADORES

Missão

Baseados no correto uso do poder da palavra, organizar movimentos educacionais que propaguem o princípio de que todo homem é filho de Deus e possui em seu interior potencialidade infinita para construir na face da Terra laços de amor mútuo e cooperação.

Visão

Ser referência no setor educacional brasileiro, por meio de Propostas Pedagógicas que contribuam para a formação de uma cultura de respeito às múltiplas manifestações da Vida de Deus no planeta Terra e para a consolidação da Paz Ativa entre os povos.

Diretrizes

- Graduar preletores, Líderes da Iluminação (LIs) e profissionais em educação para que implementem ou subsidiem propostas pedagógicas alicerçadas nos princípios da *Educação da Vida*;
- Consolidar a **ASSOCIAÇÃO DOS EDUCADORES DA SEICHO-NO-IE DO BRASIL** nas Regionais doutrinárias para que atuem junto aos professores;
- Proporcionar aos Profissionais em Educação conjunturas propícias para atuarem conosco como verdadeiros companheiros no **Movimento Internacional de Paz pela Fé**, na qualidade de preletores/LIs.
- Incentivar e subsidiar o desenvolvimento de Planos estratégicos de Ações, Projetos educacionais, Planos de Gestão e Propostas Pedagógicas, com base na *Educação da Vida*.

Objetivos Específicos

- Implantar, até março de 2009, o primeiro projeto de EAD – Educação a Distância, com presença virtual;
- Instrumentalizar e capacitar, até dezembro de 2010, **355 preletores / LIs atuantes**, independente de formação acadêmica, especializados na abordagem da *Educação da Vida*;

- Instrumentalizar e capacitar, até dezembro de 2010, **366 preletores / Lis atuantes**, com formação acadêmica na Área educacional, especializados na abordagem da *Educação da Vida*;
- Instrumentalizar e capacitar, até dezembro de 2010, **358 Profissionais em Educação atuantes** especializados na abordagem da *Educação da Vida*;
- Implantar entre as Regionais Doutrinárias, até dezembro de 2010, 36 **Ciclos de Estudos da Educação da Vida** (CEEVs).

Meta

Realizar, em março de 2011, o **I Congresso de Educação da Vida da ASSOCIAÇÃO DOS EDUCADORES DA SEICHO-NO-IE DO BRASIL.**

Supermeta

Institucionalizar, implantar e implementar, até março de 2014, o **I CENTRO DE REFERÊNCIA EM EDUCAÇÃO DA VIDA.**

Mensagem de Luz

Erga-se sobre o sentimento do dever!

“Você deverá tomar consciência de que veio ao mundo com uma missão digna preciosa. Deus jamais desceria a alma do homem à face da Terra sem nenhuma missão, significação ou objetivo. Se Deus fez o homem nascer sobre a Terra, é para construir o reino de Deus na Terra. E você (a sua alma) foi escolhido(a) e enviado(a) à Terra especialmente para executar esta missão, pois Deus reconheceu em você a competência para isto. Você sentir-se-á realizado(a) quando tomar consciência desta missão e dedicar a sua alma para o cumprimento da mesma. Porém, enquanto não se decidir ao cumprimento desta missão, a vida lhe parecerá uma coisa inútil, a sua própria existência parecerá sem significação e você não sentirá nenhuma razão para viver.

“Você deverá levantar-se agora com entusiasmo e fervor pela missão de realizar o paraíso terrestre e dedicar-se a uma vida digna de ser vivida.”

(TANIGUCHI, Masaharu, *A Chave da Vida Feliz*, vol.1, 10ª edição, p. 90)

DA FINALIDADE

A Superintendência das Atividades dos Educadores é uma instituição oficial da SEICHO-NO-IE DO BRASIL.

É um órgão de divulgação da "*Educação da Vida*" (Pedagogia da Seicho-No-Ie) aos profissionais e estudantes da área educacional.

Entendem-se como profissionais em educação:

- especialistas em educação: diretores de escola e seus respectivos vices, assistentes e/ou auxiliares, coordenadores pedagógicos, orientadores educacionais, supervisores de ensino e funcionários.
- pedagogos, psicopedagogos, psicólogos educacionais, fonoaudiólogos, etc.;
- profissionais educacionais em geral, mesmo que não estejam em exercício;
- estudantes do magistério licenciatura ou pedagogia.

DOS OBJETIVOS GERAIS

- Conduzir o educador ao autoconhecimento e conseqüente auto-aprimoramento, a fim de que possa, através do desempenho correto e eficaz de suas funções, desenvolver o talento e a capacidade individual dos alunos, formando homens úteis ao próximo, ao país e ao mundo;
- Conduzir o educador à conscientização da amplitude de sua missão, suscitando nele o desejo de pertencer à organização da SEICHO-NO-IE e através do fortalecimento da fé, levar a felicidade a inúmeras pessoas;
- Proporcionar ao educador o seu aprimoramento espiritual, cognitivo, ético, moral, cultural e social, através de:
 - Promoção de eventos e projetos dirigidos, num esforço contínuo, visando à exposição e aos resultados de experiências, à troca de idéias e à prática de técnicas pedagógicas, tendo a "*Educação da Vida*" como eixo gerador de mudanças ou como elemento revitalizador das diversas metodologias difundidas atualmente;
 - Pesquisas e estudos específicos e constantes sobre a "*Educação da Vida*".
- Dar suporte técnico-administrativo à Direção das Associações Regionais dos Educadores da SEICHO-NO-IE DO BRASIL;
- Atender/orientar técnica, administrativa, organizacional e doutrinariamente as Associações Regionais dos Educadores;
- Coordenar a viabilização dos procedimentos definidos pela Comissão Executiva Central da Superintendência das Atividades dos Educadores;
- Conferir os relatórios das Regionais e das atividades específicas, a fim de se avaliar sobre a necessidade de apoios técnico-administrativo-doutrinários mais diretos e/ou incisivos;

- Executar todo trabalho burocrático da Superintendência das Atividades dos Educadores;
- Assegurar a infra-estrutura das atividades em nível nacional, como Seminários, Cursos, etc., programadas pela Sede Central, a fim de se alcançar os objetivos traçados nas nossas Diretrizes.

CADASTRO DE EDUCADORES

O cadastramento de educadores é feito em impresso próprio, fornecido pela Superintendência das Atividades dos Educadores da Sede Central, e a este deve ser encaminhado para o devido registro no banco de dados dos Educadores.

Após esse cadastramento a Superintendência das Atividades dos Educadores da Sede Central enviará uma carta de boas-vindas ao novo educador filiado, e remeterá de volta, à Associação Regional dos Educadores o referido impresso computado, para as devidas providências.

DOS PRELETORES PARA ORIENTAR ATIVIDADES DOS EDUCADORES

Todos os preletores e LIs, sem exceção, estão credenciados para orientar atividades para os educadores, desde que estejam em consonância com o disposto a seguir e estejam dispostos a se aprofundarem nos conhecimentos sobre a organização e a doutrina, principalmente a *Educação da Vida* (Pedagogia da Seicho-No-Ie), possibilitando transmiti-la com segurança e precisão nos meios educacionais.

DA SOLICITAÇÃO DE ORIENTADORES PELAS REGIONAIS

Solicitação de orientadores pela Sede Central

O pedido precisa ser enviado à Superintendência das Atividades dos Preletores três meses (90 dias) antes da realização do evento.

Intercâmbio

O presidente da Associação Regional dos Educadores preencherá o formulário de solicitação do preletor, por intercâmbio, entregando-o ao Presidente da Associação dos Preletores que se encarregará de enviar para assinatura do

preletor solicitado, através do respectivo Presidente da Associação dos Preletores.

A solicitação deve ser enviada observando o prazo de 60 dias (2 meses) antes da realização do evento.

PRINCIPAIS DEVERES DO PRESIDENTE REGIONAL

- Conhecer a missão e visão da Superintendência das Atividades dos Educadores da Seicho-No-Ie do Brasil e trabalhar baseado na concretização destas;
- Transmitir a todos os membros da Diretoria e aos associados, as deliberações advindas da CEC - Comissão Executiva Central da Superintendência das Atividades dos Educadores da Seicho-No-Ie do Brasil, que são encaminhados via material para reunião do Conselho Doutrinário Organizacional Regional, informativo mensal e comunicações diversas da Superintendência das Atividades dos Educadores da Seicho-No-Ie do Brasil;
- Elaborar o plano de ação anual da Associação Regional dos Educadores e realizar todos os meses a reunião de diretoria para planejar e acompanhar as atividades e seus resultados;
- Atentar para a integração harmônica destas atividades na agenda regional;
- Zelar e administrar as atividades e o desenvolvimento da Associação dos Educadores;
- Ter sempre em mente a formação de novos dirigentes e sucessores.

PARTICIPAÇÃO E CONTRIBUIÇÃO DO PRESIDENTE DA ASSOCIAÇÃO REGIONAL DOS EDUCADORES NA REGIONAL

- Participar da elaboração do Calendário anual de atividades da Regional;
- Participar das reuniões do CDOR;
- Colaborar no cumprimento das metas regionais, participando das atividades promovidas pela Regional, de modo geral;
- Incentivar os educadores para que compareçam aos eventos promovidos pela Regional e Sede Central;
- Integrar o estudo da *Educação da Vida* nas atividades das demais organizações;

- Divulgar o Curso por Correspondência da SEICHO-NO-IE DO BRASIL para os todos os colaboradores e líderes da regional.

REUNIÃO DE DIRETORIA

O presidente da Associação Regional dos Educadores, deve realizar mensalmente uma reunião com os membros que compõem sua respectiva diretoria, não esquecendo de elaborar previamente a pauta dos assuntos a serem discutidos.

Participação do Presidente Regional na Reunião do CDOR.

O presidente da Associação Regional dos Educadores é membro participante do CDOR o que significa que ele tem direito a participar e emitir sua opinião (direito de voz), mas não de voto.

2. DAS ATIVIDADES DESENVOLVIDAS PELA SUPERINTENDÊNCIA DAS ATIVIDADES DOS EDUCADORES

CURSO POR CORRESPONDÊNCIA

O Curso por Correspondência da Seicho-No-Ie é elaborado sob a direção, supervisão e orientação do Superintendente da Superintendência das Atividades dos Educadores, através de uma equipe de especialistas, formada exclusivamente por preletores-*educadores* e preletores *especializados em assuntos educacionais*, e possui duas frentes, a saber:

1. Teórica: estruturada no estudo sistemático e dirigido das obras da bibliografia da Seicho-No-Ie, nas quais se abordam se aborda aspectos pedagógicos e doutrinários;
2. Prática: o cursista é incentivado a vivenciar o que assimilou com o estudo teórico e, ao final de cada processo (módulo de estudo), elaborar relatório circunstanciado, no qual expõe a eficácia do(s) resultado(s) obtido(s).

O Curso é coordenado, nas Regionais Doutrinárias, pelo presidente da Associação Regional dos Educadores, que recebe as instruções necessárias diretamente da Superintendência das Atividades dos Educadores e promove os respectivos acompanhamentos, cuidando para que sejam aplicados os critérios prévios das avaliações, para fins de expedição do **Certificado de Conclusão**, pela Sede Central.

O cursista tem um tratamento personalizado pelo Presidente da Associação, que encaminha as tarefas aos preletores corretores e remete as notas para a Sede Central. Tais questões podem ser relativas ao Curso em si ou de cunho pessoal, nas quais o cursista solicita uma orientação pessoal, por escrito.

O Curso é composto de leituras, estudos e propostas práticas com base nos livros da bibliografia, que o cursista terá em mãos. As tarefas são divididas de forma didática e sistemática, a fim de que tenham uma duração prevista de seis meses.

Os conteúdos programáticos são distribuídos em módulos mensais, nos quais se encontram exercícios que devem ser respondidos progressivamente, além das propostas das atividades práticas para serem executadas e descritas em relatório.

O Curso é dirigido não apenas aos profissionais e estudantes da área educacional, mas também a preletores, LIs, divulgadores, dirigentes organizacionais que atuam na orientação e coordenação das Reuniões de Estudos para educadores, mães, juvenis e crianças, bem como a todos os associados das Organizações, e demais interessados em assuntos educacionais.

Também oferece inúmeros benefícios: instrumentalização psicopedagógica em nível mental, emocional, intelectual, intuitiva e espiritual capaz de torná-lo "pessoa plenamente atuante"; acesso direto à *Educação da Vida*; obtenção de Certificado expedido pela Sede Central, etc.

É por essa razão que solicitamos especial apoio na divulgação do mesmo junto à Regional, pelos preletores e LIs, com o respaldo do presidente da Associação dos Preletores da Regional e CDOR, por ocasião das reuniões de estudos, gerais, de federações, etc.

O presidente da Associação Regional dos Educadores ou um preletor por ele designado deve dar atendimento ao cursista durante todo o transcorrer do curso para que possa ter um elevado índice de aprovação e não haja desistências.

Dica: como divulgar o Curso por Correspondência.

- Ter consciência de que este curso, quando estudado com dedicação realmente modifica, para melhor, a vida das pessoas. Portanto, a divulgação não é venda, é um trabalho apostolar;
- Estabelecer um objetivo global a ser atingido no período de um ano;
- Subdividir este objetivo em objetivos menores e dividi-los entre os Núcleos, ou entre as Associações Locais;
- Nomear um coordenador da Associação Regional dos Educadores em cada Núcleo. Este coordenador ficará responsável em divulgar o curso nas reuniões das Associações Locais que pertençam a este Núcleo, e

também ficará responsável por incentivar os membros do Núcleo a oferecerem o curso para os professores dos filhos, netos, vizinhos, etc;

- Visitar as escolas agendando visitas de bênção, divulgação de revista para futuramente oferecer o Curso por Correspondência;
- Entregar à equipe diretiva da escola (diretor, vice-diretor, coordenador pedagógico) um DVD com palestras da Seicho-No-Ie;
- Solicitar ao presidente dos Preletores da Regional espaço para falar do Curso e comentar sobre o preço especial para preletores;
- Visitar as escolas dos filhos e amigos levando o Curso;
- Estar aberto a ouvir relatos das pessoas para ter certeza de como o estudo dirigido e as práticas podem ser libertadoras.

SEMINÁRIO PARA EDUCADORES – ACADEMIAS DE TREINAMENTO ESPIRITUAL DA SEICHO-NO-IE

O Seminário de Treinamento Espiritual para Educadores, nas Academias *de Treinamento Espiritual da SEICHO-NO-IE* é um dos maiores eventos promovidos pela Superintendência das Atividades dos Educadores da SEICHO-NO-IE DO BRASIL e tem como foco a conscientização do educador acerca da amplitude de sua missão, suscitando neles a partir do auto-conhecimento e conseqüente auto-aprimoramento a capacidade de desempenhar de forma correta e eficaz suas funções, desenvolvendo o talento e a capacidade individual dos alunos.

Atualmente é realizado nas quatro Academias da SEICHO-NO-IE e representam uma oportunidade única para que os educadores conheçam a “*Educação da Vida*”, vivenciem a prática cotidiana de seus princípios e fundamentos e conheçam alguns procedimentos didáticos para aplicar a filosofia da Seicho-No-Ie em sala de aula ou grupos de estudos. Para tanto, são realizadas as chamadas *Oficinas Pedagógicas da Educação da Vida* que permitem a aplicação da teoria na prática cotidiana.

Objetivos Especiais:

- Proporcionar aos educadores: pais, professores, pedagogos, psicólogos, orientadores, assistentes sociais, o conhecimento de modelo pedagógico diverso do tradicional a *Educação da Vida*;
- Oferecer aos educadores ferramentas eficientes de trabalho, complementares às suas tarefas cotidianas;
- Oferecer aos preletores e LIs oportunidades para que aprofundem seus conhecimentos sobre *Educação da Vida* e possam atuar como colaboradores no cumprimento da Missão e Visão da ASSOCIAÇÃO DOS EDUCADORES DA SEICHO-NO-IE DO BRASIL.

Como trabalhar para formar uma caravana:

Uma das maneiras mais eficientes para a divulgação de um evento é o trabalho que, na Seicho-No-Ie denominamos “corpo a corpo”. Este trabalho exige esforço e dedicação, mas o resultado compensa.

Tendo em vista a importância da formação de caravanas para os seminários nas Academias vamos orientar e incentivar os Presidentes da Associação Regional dos Educadores e as respectivas diretorias regionais para que concentrem seus esforços mentais e físicos nesta ação que com certeza contribui para o desenvolvimento do Movimento e principalmente a felicidade de todos os participantes.

BENEFÍCIOS QUE NOS SÃO PROPORCIONADOS ATRAVÉS DAS CARAVANAS AOS SEMINÁRIOS NAS ACADEMIAS.

- Fortalecem a Associação Regional dos Educadores tendo vista que os participantes tocados pela vivência da verdade se motivam a colaborar na divulgação da Educação da Vida contribuindo no desenvolvimento da missão e visão da ASSOCIAÇÃO DOS EDUCADORES DA SEICHO-NO-IE DO BRASIL.
- Proporcionam aos participantes a oportunidade de salvação individual e sua preparação para atuar efetivamente na mudança e salvação de seus educandos: filhos, alunos, colaboradores, etc.

COMO FORMAR UMA CARAVANA

Para auxiliar na formação de grandiosas caravanas de sucesso relacionamos um fluxograma de ações que podem ser adaptadas a cada realidade e desta forma garantir o êxito da Associação Regional dos Educadores nesta atividade bem especial:

1. Oração e decisão:

O Mestre Masaharu Taniguchi nos ensina que devemos orar para receber a orientação divina e no livro *Meditando sobre a Vida* ele nos dá o seguinte exemplo de oração: *“Deus, conceda-me esta graça” para dissipar as nuvens da ilusão (para mudar o pensamento “Eu não consigo fazer isso com minhas forças” para a convicção “Deus, com o Seu poder infinito, está agindo neste momento para que eu consiga concretizar isso”)*. Além disso, no mesmo livro, encontramos uma orientação muito especial SOBRE AS SETE “ETAPAS” DE ORAÇÃO:

“Recentemente, o sr. Starr Daily enviou-me um exemplar do livro *You Can (Você Consegue)*, seu último lançamento. Num dos capítulos, ele cita **as “sete etapas básicas de oração”**. A **primeira é *decisão***; devemos tomar a decisão de entregar tudo nas mãos de Deus, crendo na Sua onipotência. O que conduz a essa decisão é a mentalização “Conceda-me esta graça”, sobre a qual falei anteriormente. A **segunda etapa é *descontração mental***; uma vez tomada a decisão de entregar tudo nas mãos de Deus, é lógico que devemos ficar com a mente descontraída. As etapas seguintes são: ***visualização***, que consiste em fechar os olhos e visualizar aquilo que desejamos; ***confirmação*** daquilo que visualizamos; ***concentração mental***, que consiste em concentrar o pensamento naquilo que visualizamos e confirmamos; ***mentalização***, que consiste em afirmar mentalmente que Deus, com Seu infinito Amor, concretizará a coisa ou a situação desejada, em que concentramos o nosso pensamento; e, por fim, o *estado de concentração máxima*, ou seja, **entregar tudo a Deus** e esquecer todas as preocupações mundanas. Essas são as “sete etapas de oração”.

(TANIGUCHI, Masaharu. Meditando sobre a Vida, p. 22)

2. Ações:

- Formas de Divulgação:

A) Corpo-a-corpo: a forma ideal de divulgação é se aproximar das pessoas e convidá-las para o seminário expondo a importância deste evento e o que pode ser vivenciado pelos participantes, é importante focar no público-alvo: profissionais da educação.

B) Visitas às reuniões da regional e dos núcleos: relacionar os horários e locais de reunião das associações locais de sua regional, definir cronograma de visitas, contatar previamente os responsáveis pelas atividades solicitando autorização para incluir programação a divulgação do seminário.

Lembre-se que para este tipo de divulgação é fundamental ter em mãos todas as informações referentes ao seminário e a caravana, tais como: Nome do Seminário, data, local, nomes dos orientadores, valor, formas de pagamento, horário da caravana, etc.

Caso não seja possível ir à todas as reuniões, sugerimos que contate os Presidentes de Federação Regional – Pomba Branca, Fraternidade, AJSI e Prosperidade, passe todas as informações referentes a caravana e principalmente sobre os dados do responsável e seus contatos.

C) Visitas de bênção – casa a casa: ligar para cadastrados no banco de dados da Associação Regional dos Educadores e agendar visitas de bênção. As pessoas ficam muito felizes em serem visitadas e mesmo que não se faça a divulgação do seminário é importante oferecer oraçáo de bênção e compartilhar de momentos de oraçáo e bênção mútua ao lar. Este ato de amor com certeza dará frutos. Por exemplo, pode-se perguntar se aceita receber mala-direta sobre os eventos do seminário.

D) Realizar eventos: chás, bazares, seminários e conferências especiais que servem para integrar as pessoas, motivá-las a participar das atividades, apresentar relatos e até gerar receita para minimizar os custos do seminário para os participantes.

E) Parcerias inter-regionais: para facilitar o pagamento do fretamento de ônibus, cuja fonte é o pagamento das passagens dos seminaristas; pode ser formada uma caravana conjunta de duas ou mais regionais de uma mesma cidade ou região.

F) Divulgar para os preletores: solicitar aos Presidentes das Associações dos Preletores que incentivem os preletores para participarem deste Seminário, a fim de que possam ampliar seus conhecimentos e se prepararem para também fazer palestras para educadores.

G) Lista de felicitaçáo: realizar levantamento de dados e nomes de educadores nas fichas de 0800 (cadastro TV enviados pela Sede Central a Regional), convites de Seminários da Luz e Convenções Nacionais, eventos da regional (pode-se solicitar ao CDOR que conste se o adepto é educador).

H) Empresas de ônibus: fazer cotaçáo de empresas de ônibus; verificar como é a empresa, o que está incluso, se tem ônibus reserva, microfone, etc.; procurar trabalhar sempre com a mesma empresa, isto só trará benefícios em funçáo da parceria, do conhecimento e da amizade.

I) Outras possibilidades são: preparar carta-convite para enviar mala direta, realizar reuniáo com os seminaristas participantes da caravana, uma semana antes da viagem, para informar sobre regulamentos da Academia, objetos de uso pessoal, horário de saída, etc.; durante o retorno da caravana, fazer dinâmicas de integraçáo, como relatos de impressáo, palavras de decisáo para tornar-se um colaborador do ensinamento e divulgador de caravanas.

(Adaptado da Apostila Curso para Coordenadores de Caravanas do Departamento de Seminários).

Instruções como utilizar o carne facilitador

CARNÊ FACILITADOR TEM VALIDADE EM ÂMBITO LOCAL/REGIONAL - NÃO TEM VALIDADE NA ACADEMIA.

- ✚ Cada carnê possui 3(três) parcelas, havendo necessidade poderá ser anexado mais um carnê, naquele já existente;
- ✚ Não há valor previamente definido para as contribuições: O coordenador de caravana poderá negociar com o seminarista, se ele quer previamente definir o valor das parcelas ou não, bem como, se quer contribuir semanalmente, quinzenalmente ou mensalmente;
- ✚ Todos os valores recebidos devem ser depositados no caixa único da Regional e o tesoureiro deverá obrigatoriamente, emitir um recibo no valor depositado;
- ✚ Em caso de várias pessoas de uma mesma família desejar participar de um mesmo Seminário. Pode ser usado um único carnê com o nome de todos na contracapa; e seguir os mesmos moldes acima referidos;
- ✚ Na véspera do evento, ou no dia-de acordo com a conveniência dos envolvidos e do local de partida do ônibus - O coordenador de caravanas deverá apresentar todos os recibos do carnê (via branca) ao tesoureiro que emitirá um único cheque no valor do montante, cujo acerto final será feito entre o Coordenar de Caravana da Regional e a Academia de Treinamento Espiritual.

OBSERVAÇÕES IMPORTANTES:

- ✚ Este carnê é uso exclusivo da Superintendência das Atividades dos Educadores, ou seja, somente poderá ser usado para **SEMINÁRIO PARA EDUCADORES**. Caso o Supervisor (a) Administrativo e Doutrinário Regional aprove que as organizações usem o mesmo critério, as próprias organizações deverão confeccionar os carnês, usando seu logotipo ou logomarca na capa do mesmo;

- ✚ O carnê deverá ser quitado até a data do embarque da caravana – salvo os casos em que a última parcela ou o valor faltante do carnê for pago com cartão de crédito – Desta forma esse valor restante deve ter contribuição feita diretamente na secretaria da Academia, na presença do coordenador da caravana deste(Seminário para educadores) - para que possa entrar em contagem de possíveis cortesias;
- ✚ Em caso de desistência, o coordenador deverá esclarecer que não poderemos reembolsar o valor que já foi contribuído, pois o ônibus já foi contratado e esta quantia já foi usada. O que podemos fazer é aceitar que uma outra pessoa substitua. O próprio deverá apresentar um outro participante que assumirá o restante das parcelas.
Muito obrigado.

Revelação Divina da Academia

Academia da Vida é um local de purificação destinado a manifestar a Natureza Divina das pessoas. Natureza Divina é a natureza verdadeira da Vida. Purificar significa eliminar as ilusões. Sendo o homem filho de Deus, ao manifestar a sua natureza verdadeira, ele se revela livre de doença, de sofrimento, da morte, do pecado, de todas as espécies de infelicidade. E sendo o mundo dos homens constituído por filhos de Deus, ao manifestar a sua natureza verdadeira (*Jissô*), as lutas entre indivíduos, classes e nações também desaparecem por si. As pessoas sofrem porque são poucas as que despertam para sua natureza verdadeira (*Jissô*). Como sinto pena dos que sofrem confundindo o aspecto falso com a natureza verdadeira, fiz publicar anteriormente o livro sagrado *A Verdade da Vida* para desfazer a treva da ilusão com a luz da sabedoria. Se foste salvo pela simples leitura do mesmo, debes considerar-te uma pessoa muito abençoada por Deus. Não despreza essa bênção e contribui para transmitir a Verdade aos semelhantes e salvar mais e mais irmãos, pois todos os homens são irmãos em Deus! O desejo de transmitir a

Verdade e salvar o próximo é amar, é a vontade de Deus. Logo, ao transmitir a Verdade, Deus estará contigo e te fará proferir palavras de Deus. Portanto, não debes considerar-te sem capacidade para falar a Verdade; falando de qualquer assunto relativo à Seicho – No – le que vier à mente na ocasião, esse ato constituirá a semente da salvação do interlocutor. A ti basta semear, pois Deus insuflará a semente do ensinamento na mente humana. Falando o que te ocorrer na hora, o ouvinte será salvo com isso. Salvar uma pessoa representa uma grande obra perante Deus. Isso é muito importante. A Academia da Vida destina-se aos que não atingiram ainda nível espiritual para compreender a Verdade pela simples leitura dos livros sagrados, e aos intencionados em obter conhecimentos mais profundos para salvar o próximo; a todos ensina a unir a luz da sabedoria ao calor do amor e assim ajudar as pessoas nos diversos aspectos. De ora em diante, bons elementos que são encarnações de enviados do alto para salvar as pessoas, virão de todos os pontos para essa Academia e aqui farão milagres. Os que vierem com sentimento de amor obterão a graça divina, mas aqueles que vierem para julgar ou zombar não poderão receber a graça divina enquanto não sintonizarem com Deus, corrigindo sua atitude mental.

(Revelação Divina de 14 de março de 1932 – *A Verdade da Vida*, Vol. 6; 2ª Ed.; p. 113)

ENCONTRO DA *EDUCAÇÃO DA VIDA*

É um canal para que os presidentes possam convidar educadores e trocar informações. O foco do Encontro são pessoas que estão conhecendo a Filosofia do Professor Taniguchi, professores ou estudantes. A idéia é criar um ambiente mais aberto, onde conferências, palestras, relatos e convidados possam ser usados como forma de diálogo com os participantes que estão chegando.

Esses Encontros ocorrem sempre aos terceiros domingos de cada mês, no horário das 15h às 17h, no Salão Nobre da Sede Central da SEICHO-NO-IE DO BRASIL. As Regionais também podem promover esse encontro, uma vez no mês ou de acordo com a disponibilidade.

3. DAS ATIVIDADES DESENVOLVIDAS PELA REGIONAL

CICLO DE ESTUDO DA *EDUCAÇÃO DA VIDA* (CEEV)

Grupo de estudos voltado a educadores e dirigentes da Seicho-No-Ie, com o sentido de aprofundar o conhecimento em *Educação da Vida*, através de debates, casos e pesquisas.

A partir de 2008, inicia-se o Ciclo de Estudos da *Educação da Vida* – CEEV- voltado à formação nas Regionais, com o firme propósito de preparar preletores e LIs para atuarem nas atividades desenvolvidas nas Associações Locais e Regionais, bem como em escolas, universidades, institutos de ensino, enfim, em todos os níveis do sistema educacional brasileiro e formar profissionais que, dentro de suas respectivas áreas de atuação, apliquem a *Educação da Vida*.

Os objetivos específicos do Ciclo de Estudos são:

- Aprofundar o conhecimento de nossos orientadores no que tange à *Educação da Vida*, preparando-os para atuarem em instituições de ensino;
- Preparar os educadores para atuarem, profissionalmente, aplicando os princípios da *Educação da Vida*;
- Proporcionar ao educador o seu aprimoramento espiritual, cognitivo, ético, moral, cultural e social.
- Na programação do CEEV deve constar: aulas práticas e teóricas, bem como estudos de casos, realizados em forma de fórum.

O CEEV é composto por 8 encontros. Cada um deve ser organizado em três blocos: o primeiro, com duração de, aproximadamente duas horas, em que se aborda o tema “Fundamentos da *Educação da Vida*”; o segundo, no qual são estudados temas diversos, e o terceiro, que é utilizado para o desenvolvimento do Projeto Educacional, planos de ação sobre *Educação da Vida* para as escolas.

Caso ainda não haja o CEEV na sua Regional, favor contatar o presidente da Associação Regional dos Educadores ou entre em contato com a Superintendência das Atividades dos Educadores da Sede Central.

PROJETO PEDAGÓGICO COM BASE NA *EDUCAÇÃO DA VIDA*

O presidente da Associação Regional dos Educadores deve realizar um levantamento para localizar os profissionais em educação que desenvolvem projetos, em suas escolas, aplicando os princípios da *Educação da Vida*. Trata-se de uma atividade que merece muita atenção por parte de todos nós.

Assim que localizar um projeto relevante o presidente deve contatar o educador, convidá-lo a redigir o projeto de forma sucinta e solicitar autorização por escrito do envio deste material para a Superintendência das Atividades dos Educadores. De posse desse relatório uma equipe técnica irá analisar o projeto e, caso julgue pertinente, entrará em contato com o presidente da Associação Regional dos Educadores para, quando possível, avaliar, *in loco*, o projeto.

Roteiro simples para elaboração e aplicação de projetos:

1. Introdução:

- Incluir os motivos que levaram a elaboração do projeto.
- Sinteticamente, o que será trabalhado?
- Realizar Diagnóstico das necessidades.

Após fazer um levantamento das necessidades, relacionar aquela ou aquelas à qual, ou às quais, pretende abordar e identifique-os como tópicos do projeto.

2. Justificativa: Por quê? Relacione os fatores que determinaram a escolha dos tópicos do projeto;

3. Objetivos: Para quê? Qual a finalidade do projeto? O que se pretende alcançar com a realização deste projeto, quais resultados/ objetivos em relação aos tópicos escolhidos;

4. Local e data: onde e quando se realizará o projeto, definir início, meio e fim do mesmo;

5. Público alvo: para quem será realizado o projeto;

6. Metodologia/procedimentos: como será realizado o projeto, que atividades serão desenvolvidas? Quais ações você pretende realizar para atingir os resultados almejados, em qual período e qual o tempo de duração do projeto;

7. Recursos humanos e materiais: quais os custos, materiais ou recursos serão necessários para executar as ações definidas. Neste ponto, é bom estar atento quanto à escala de preletores e de programar este tipo de atividade com antecedência (pelo menos três meses).

Observações importantes: relacione aspectos que considera relevante em todo processo do projeto desde elaboração até a execução deste.

É de suma importância que todo projeto seja registrado em todas as etapas desde o levantamento das prioridades até a conclusão do mesmo que deve estar prevista dentro da programação de ações.

Este roteiro tem como objetivo facilitar a elaboração de um projeto para ser aplicado em parceria com instituições de ensino. Porém caso tenha outro modelo de roteiro, por favor, fique a vontade para aplicá-lo e compartilhá-lo com os demais Presidentes.

Por fim, gostaríamos de enfatizar quanto a importância dos professores se tornarem freqüentadores das atividades realizadas na Associação Regional dos Educadores, seja nas A.L.s, na Regional ou em outros espaços.

O que pretendemos deixar claro é que é importante a ida dos presidentes e preletores até as instituições de ensino, mas também é muito importante que os professores venham para as atividades da Seicho-No-Ie.

REUNIÕES DE ESTUDOS DA *EDUCAÇÃO DA VIDA* PARA EDUCADORES

A Associação Regional dos Educadores deve promover, preferencialmente, na Sede da Regional, ou em qualquer outra localidade da SEICHO-NO-IE, pelo menos uma "Reunião de Estudos da *Educação da Vida* para Educadores" mensal, em âmbito regional, sem a qual a Regional nunca terá a infra-estrutura básica adequada e necessária para "receber" os educadores.

Desta maneira, é de vital importância que cada Associação Regional dos Educadores, com apoio direto da Associação dos Preletores, promova mensalmente, a sua "Reunião de Estudos da *Educação da Vida* para Educadores", em datas e horários previamente programados. Faz-se a divulgação dessas reuniões e assim cria-se o hábito de virem todos os meses às reuniões.

Urge a realização desta "Reunião de Estudos da *Educação da Vida* para Educadores" a qual:

- **promove** o contato do público-alvo com a *Educação da Vida*, diretamente na fonte;
- **desperta** o seu "natural" senso de curiosidade e conseqüente interesse pelo conhecimento dos demais ensinamentos da Seicho-No-Ie;
- **proporciona** o encaminhamento do público-alvo, em consonância com as suas características individuais, às respectivas Organizações (Fraternidade, Pomba Branca, Jovens ou Prosperidade);
- **incentiva** intensa e permanente divulgação de Revistas Sagradas, junto aos profissionais da Educação.
- **pretende** incentivar o público-alvo a praticar a *Educação da Vida* nos respectivos ambientes de trabalho, de maneira que consiga difundir a Filosofia Educacional da Seicho-No-Ie com naturalidade aos seus colegas de profissão;
- **proporciona** alcançar um melhor desempenho do público-alvo no processo de ensino-aprendizagem, principalmente no tocante ao relacionamento educador-educando (professor-aluno), o que

conseqüentemente amplia o número de unidades escolares que aplicam a *Educação da Vida*;

- **possibilita** condições específicas e seguras junto ao público-alvo, bem como a preletores, LIs, Divulgadores interessados em assuntos educacionais, de estudo e prática dirigidos no tocante à aplicação da *Educação da Vida* no desenvolvimento de trabalhos e atividades educacionais, por meio de "Oficinas de Atividades e Trabalhos Pedagógicos" (*workshops*);
- **estimula** desenvolver um trabalho dinâmico, corpo-a-corpo, unido pelo amor de pessoa para pessoa;
- **auxilia** o desenvolvimento de todas as organizações: Fraternidade, Pomba Branca, Jovens e Prosperidade através dos educadores e educandos;
- **propicia** a criação de ambientes comparáveis a "academias de manifestação do amor" entre os pares de um segmento "diferenciado" pela sociedade, nos quais não predominam a explanação de teorias complicadas, ou o espírito de discriminação.

SUGESTÕES PARA A REUNIÃO DE ESTUDOS

- Reuniões com palestra;
- Mesa-redonda;
- Estudo de textos em grupo;
- Estudo de casos;
- Outros que a diretoria da Associação deliberar e que estejam condizentes com a Doutrina da Seicho-No-Ie e procedimentos organizacionais descritos neste Manual.

Nestas reuniões de estudos também poderão ser apresentados Relatos de Experiência pelos participantes.

SEMINÁRIOS REGIONAIS:

Organizados e coordenados pelas Associações Regionais dos Educadores, com o apoio da Associação dos Preletores e das Organizações da Regional, são eventos específicos, alguns, inclusive com orientadores enviados pela Sede Central, tendo como público-alvo profissionais e estudantes da área educacional.

VISITAS DE GRATIDÃO

São atividades específicas das Associações Regionais dos Educadores, que objetivam um primeiro contato com as unidades escolares, somente com a direção das mesmas e/ou pessoas de suas equipes técnicas, e que seguem um procedimento padronizado, numa duração máxima de 15 (quinze) minutos.

Procedimento

- Marcar visita com a direção da escola;
- Formar grupo de três ou mais pessoas da Associação dos Educadores que irão até a escola.

Lembrar de:

- Levar carta de agradecimento (seguir o modelo em anexo – ler a carta no decorrer da visita);
- Presentear o(a) diretor(a) (por exemplo: livro *Pedagogia da Seicho-No-Ie*, *Educação do Filho de Deus*, *Preceitos de Luz*, etc.);
- Numa conversa informal com a direção da instituição, explicar o que é *Educação da Vida*. Deixar, na escola, o formulário “Modelo de Ofício”, anexo, para solicitação de palestras, fornecido pelo presidente da Associação dos Educadores da Regional.

Após a visita:

- Elaborar o relatório de “visita de gratidão”;
- Se possível, tirar uma foto enviando-a juntamente com o relatório à Superintendência das Atividades dos Educadores da Sede Central.

Quando forem solicitadas, a Associação dos Educadores pode também promover palestras nas unidades escolares para profissionais e estudantes da área educacional, ministradas por preletores e LIs especializados em assuntos educacionais que transmitam com segurança a *Educação da Vida*.

PALESTRAS NAS ESCOLAS

Uma visita de gratidão pode dar origem a uma visita de divulgação (do Curso por Correspondência, dos Seminários ou Encontros da *Educação da Vida*). A partir disto, a escola pode convidar um preletor ou LIs a realizar uma palestra. Após uma visita deste tipo, a escola pode solicitar a aplicação de um projeto sobre *Educação da Vida*.

As palestras, tendo como público-alvo profissionais e estudantes da área educacional, são ministradas nas unidades escolares e/ou instituições de ensino e/ou acadêmicas, em reuniões de estudos, conferências, seminários e/ou congressos, a pedido formalizado, sob a coordenação da Superintendência das Atividades dos Educadores da Sede Central e/ou da Associação Regional dos Educadores.

Somente os preletores e os LIs, sem exceção, estão credenciados para ministrarem tais palestras, os quais, por sua vez, precisam ser, na medida do possível, conhecedores e estudiosos da *Educação da Vida* da Seicho-No-Ie.

As escolas interessadas em palestras para professores devem enviar ofício de solicitação, anexo, ao presidente da Associação Regional dos Educadores que por sua vez o encaminhará ao presidente dos preletores. É interessante que o ofício de solicitação seja encaminhado com um prazo mínimo de 30 dias antes da data solicitada.

Isto é necessário para que o Presidente possa fazer o pedido ao preletor, com antecedência, evitando assim acúmulo de atividades por parte deste.

REUNIÕES PEDAGÓGICAS NAS ESCOLAS

São reuniões que acontecem em âmbito das escolas nas quais os professores e equipe diretiva se reúnem para tratarem de assuntos pedagógicos. Qualquer preletor ou LIs que tenha estudado a *Educação da Vida* está apto a ministrar palestras nestas reuniões independente de serem ou não educadores.

DIVULGAÇÃO DE REVISTAS SAGRADAS

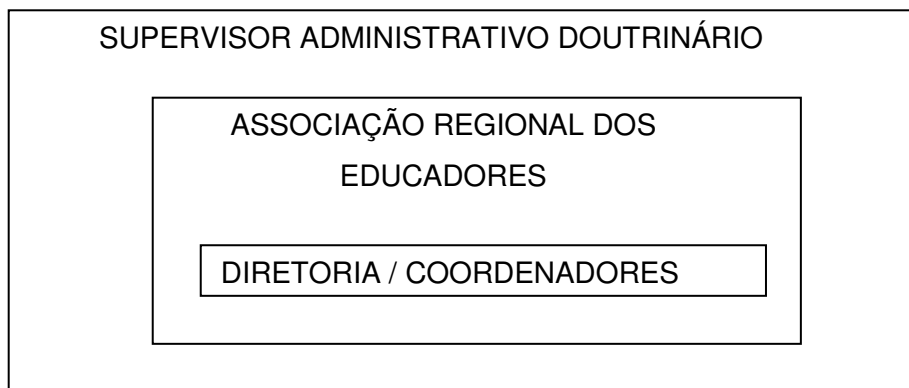
Trata-se da divulgação, nas escolas, das Revistas Sagradas. Esta divulgação deve, caso a escola permita, ser feita de forma sistemática, a fim de se alcançar toda a comunidade escolar (pais, alunos, professores, equipe diretiva, etc.).

Como essa atividade pode beneficiar um público que seria, a princípio, de competência da Fraternidade, Jovens, Pomba Branca e Prosperidade, é muito importante que o presidente da Associação Regional dos Educadores comunique aos membros do CDOR quando de sua realização.

Utilizando o bom senso, se a direção da escola solicitar uma palestra para pais ou jovens comunique a Associação Regional dos Preletores e a organização encarregada, para que a escola seja atendida imediatamente. Neste aspecto é muito importante que o trabalho da Associação dos Educadores seja realizado em total sintonia com as demais organizações.

1. ORIENTAÇÕES TÉCNICO-ADMINISTRATIVAS

ASSOCIAÇÃO REGIONAL DOS EDUCADORES (ORGANOGRAMA)



ASSOCIAÇÃO REGIONAL DOS EDUCADORES

COMPOSIÇÃO DA DIRETORIA E ATRIBUIÇÕES

A diretoria da Associação Regional dos Educadores, será composta pelos seguintes membros com mandato de dois anos:

Presidente Regional

Vice-Presidente

Secretário

Tesoureiro

PRINCIPAIS DEVERES DOS MEMBROS DA DIRETORIA (LIDERANÇA)

Conhecer as metas da Associação dos Educadores Regional. Quando indagados, devem saber responder com segurança a quaisquer perguntas relacionadas com a Associação Regional dos Educadores.

Atuar eficientemente como braços do presidente da Associação Regional dos Educadores, para o maior desenvolvimento da Associação Regional dos Educadores Regional e divulgação da Seicho-No-Ie.

Ter espírito de equipe. Todos os Dirigentes devem reverenciar a Imagem Verdadeira mutuamente e realizar unidos, em harmonia, quaisquer atividades.

ATRIBUIÇÕES

VICE-PRESIDENTE

Substituir o presidente da Associação Regional dos Educadores em suas ausências e impedimentos, com as mesmas atribuições.

Auxiliar o presidente regional nos seus trabalhos.

Prestar apoio e assistência direta aos Setores da Associação Regional dos Educadores conforme instruções do presidente regional.

SECRETÁRIO

O Secretário dirigirá os serviços administrativos e informativos da Associação Regional dos Educadores, executando, juntamente com o presidente as seguintes atribuições:

- Envio de relatórios (mensal; de visita à escola, e seminários) para Superintendência das Atividades dos Educadores da Sede Central, com cópia para o Supervisor Administrativo Doutrinário;
- Organizar o arquivo da Associação Regional dos Educadores, mantendo uma cópia de todos os relatórios enviados, documentação da Diretoria, cadastro dos Educadores, e etc;
- Elaborar a pauta e secretariar (transcrever atas das) reuniões de diretoria da Associação Regional dos Educadores;
- Estar ciente da agenda de atividades e informá-las a todos os membros da diretoria nas reuniões;
- Esquematizar o envio de correspondência;
- Comunicar qualquer irregularidade ao presidente da Associação Regional dos Educadores.

TESOUREIRO:

Responsável pela movimentação financeira da Associação Regional dos Educadores, executando, juntamente com o presidente as seguintes atribuições:

- Elaborar livro caixa e prestar contas ao Tesoureiro Regional e/ou CDOR;
- Arquivar recibos e comprovantes e demais documentos relacionados a movimentação financeira;
- Informar a diretoria das movimentações financeiras nas reuniões mensais e sobre o saldo da Associação Regional dos Educadores.

DICAS PARA O PROGRESSO DA ASSOCIAÇÃO REGIONAL DOS EDUCADORES

Dicas especiais para que a Associação dos Educadores Regional progrida infinitamente:

- Divulgar amplamente a Missão e a Visão da Associação dos Educadores da SEICHO-NO-IE DO BRASIL e estabelecer metas concretas e prazos para atingi-las;
- Conscientização dos membros da diretoria quanto à missão de cada um no Movimento de Iluminação da Humanidade, formar sucessores;
- Estudar e vivificar os ensinamentos da Seicho-No-Ie, tendo em vista a expansão do Movimento de Iluminação da Humanidade;
- Significativo entusiasmo de toda a diretoria;
- Recepção agradável aos participantes em geral;
- Realização de Registro Espiritual da Festividade do Santuário Hoozo para o Patrono da Escola.

- **DOS BLOCOS**

1 - RELATÓRIO MENSAL DAS ATIVIDADES

Este relatório deverá ser preenchido e enviado mensalmente à Superintendência das Atividades dos Educadores na Sede Central mesmo que não tenha realizado nenhuma atividade. Neste caso, escreva: “não houve atividades”. A falta de envio do relatório demonstrará a inatividade do (a) presidente.

1ª VIA (BRANCA).....	SEDE CENTRAL
2ª VIA (ROSA).....	SUPERVISOR
3ª VIA (AZUL).....	ARQUIVO PRÓPRIO

2 - CADASTRO DE EDUCADORES

(SOMENTE PARA PROFISSIONAIS DA ÁREA EDUCACIONAL)

Em todas as oportunidades (atividades em escolas, seminários e reuniões na Regional e associações locais) procure utilizar este formulário para cadastrar os educadores. Assim você terá como enviar correspondência, fazer visitas de bênção e, dessa forma, conduzir os educadores ao movimento.

Todos os cadastros realizados no mês devem ser registrados no relatório mensal e em seguida envie os formulários preenchidos para a Sede Central / Superintendência das Atividades dos Educadores para fazerem parte do cadastro geral. Após o cadastramento serão devolvidos para seu arquivo e enviaremos uma carta de boas-vindas para cada educador cadastrado.

- **DOS CADERNOS**

1 – INTERCÂMBIO - PRELETORES AUTORIZADOS

Neste caderno constam os nomes dos preletores que estão autorizados pela Sede Central para orientarem as atividades específicas das organizações incluindo-se aí os educadores. Você só poderá solicitar orientadores de outras regionais ou Sede Central se seus nomes constarem neste caderno.

2 - PROGRAMAÇÃO DA SEDE CENTRAL

Observe para não marcar seminários, conferências, etc., que coincidam com:

- SEMINÁRIO DA LUZ (2 MESES ANTES E 2 MESES DEPOIS);
- CURSO PARA PRELETORES E/OU DIRIGENTES;
- FESTIVIDADE DO SANTUÁRIO HOOZO;
- SEMINÁRIOS PARA EDUCADORES NAS ACADEMIAS RESPECTIVAS;
- OUTROS GRANDES EVENTOS NACIONAIS E/OU REGIONAIS.

TELEFONES DIRETOS: 5014-2237/2253

E-MAIL: educadores@sni.org.br

FAX GERAL DA SEICHO-NO-IE: 5011-6848

(Favor informar “Sup. das Atividades dos Educadores”)

RAMAIS:

Marcos Rogério: 2281/1305

Luis Antônio: 1305

Simone Rodrigues: 2253/2237

Afonso Jr. Lima: 2253/2237

Luciana Moura: 2237

- **DOS ANEXOS**

Obs.: Os anexos contidos neste manual são matrizes, das quais você tirará cópias conforme a necessidade.

1. CARTA VISITA DE GRATIDÃO – ANEXO 1.

Este modelo de carta você deverá transcrever para papel timbrado da Regional e levar, devidamente assinado, quando fizer o primeiro contato pessoal com a direção das instituições (visita de gratidão). Esta carta deve ser lida para a direção e/ou representantes da instituição.

2. MODELO DE OFÍCIO – para solicitação de Palestras e/ou Atividades - ANEXO 2.

Este Modelo de Ofício deverá ser entregue às “instituições” para solicitação de palestras e outras atividades da Associação Regional dos Educadores da SNI/BR.

Toda solicitação deve ser por escrito em forma de ofício, em papel timbrado da instituição e o prazo mínimo para a atividade deve ser de 30 dias. Para melhor preparo e escolha do orientador, não aceitar solicitações de última hora.

(Deixar na escola também por ocasião das visitas de gratidão.)

3. ENVIO DE ORIENTADOR – ANEXO 3.

Este formulário é a confirmação do **envio de Orientador**, conforme pedido efetuado pela escola. Deverá ser preenchido em três vias, uma será entregue na Escola, outra deverá ser arquivada pelo presidente da Associação Regional dos Educadores e a outra entregar ao Orientador.

4. RELATÓRIO DE VISITA DE GRADITÃO – ANEXO 4.

Sempre que os membros da Associação Regional dos Educadores realizarem uma visita de gratidão às escolas, ou atividade de divulgação, palestras, etc; devem preencher este relatório e enviá-lo à Sede Central / SUPERINTENDÊNCIA DAS ATIVIDADES DOS EDUCADORES, com fotos da visita, para matéria do Jornal Círculo de Harmonia e Site.

5. CESSÃO DE DIREITOS AUTORAIS – ANEXO 5.

No caso de haver algum relato de experiência referente à prática/aplicação da *Educação da Vida*, o mesmo deve ser encaminhado à Superintendência das Atividades dos Educadores da SEICHO-NO-IE DO BRASIL, anexado a este formulário para que o mesmo possa ser publicado em uma das revistas da Seicho-No-Ie, no Jornal Círculo de Harmonia ou no site.

6. CARTA DE DEMISSÃO DA PRESIDENTE REGIONAL – ANEXO 6.

Caso o presidente da Associação Regional dos Educadores necessite pedir demissão, deve fazê-lo por escrito, preenchendo este formulário e entregando-o para o Supervisor, que o encaminhará ao CDOR, para ciência de todos os membros, e o enviará para a SUPERINTENDÊNCIA DAS ATIVIDADES DOS EDUCADORES.

7. LISTA DE FELICITAÇÃO E MODO DE USAR - ANEXO 7.

8. CRONOGRAMA DOS ENCONTROS VIRTUAIS COM OS PRESIDENTES
- ANEXO 8.

9. “CHECK LIST” PARA SEMINÁRIOS REGIONAIS - ANEXO 9.

10. TABELA PREMIAÇÃO PARA AS ASSOCIAÇÕES REGIONAIS DOS
EDUCADORES - ANEXO 10.

11. ORAÇÃO PARA IMPULSIONAR O SEMINÁRIO PARA EDUCADORES
NAS ACADEMIAS - ANEXO 11.

12. – MODELO DE PROJETO NAS ESCOLAS - ANEXO 12.

13. CURSO POR CORRESPONDÊNCIA - INSTRUÇÕES, GABARITO,
FICHA GLOBAL E INDIVIDUAL - ANEXO 13.



SEICHO-NO-IE DO BRASIL
Av. Engº Armando de Arruda Pereira, 1266 – Tel: (0xx11) 5014-2237
5014-2253- CEP: 04308-900 São Paulo – SP – Brasil

_____, _____ de _____ de 20 ____ .

Ilmo(a). Sr(a).

Nós, da SEICHO-NO-IE DO BRASIL, ora representados pelos membros da Associação Regional dos Educadores da Reg. _____, vimos prestar uma singela homenagem a Vossa Senhoria e seus colaboradores pelos valiosos serviços prestados a esta comunidade.

Não há a menor dúvida, de que este trabalho vem sendo realizado objetivando o benefício aos educandos, acima de todo e qualquer interesse próprio.

Gostaríamos que esta homenagem fosse maior, entretantes, nosso sentimento de gratidão é superior ao ato em si.

Desejamos muita felicidade e êxito no desempenho de suas funções, colocando-nos à disposição para o que estiver ao nosso alcance.

Atenciosamente,

SUPERVISOR ADMINISTRATIVO
E DOUTRINÁRIO REGIONAL

PRESIDENTE DA ASSOCIAÇÃO
REGIONAL DOS EDUCADORES

SECRETARIA DE ESTADO DA EDUCAÇÃO
Coordenadoria de Ensino da Região Metropolitana da Grande São Paulo
Diretoria de Ensino Região São Bernardo do Campo

Escola Estadual prof. CASSIANO FARIA

Rua Leite Gonçalves, 480 – CEP: 09725-000 V. Gonçalves - Tel.: 458-6779 -
S. B. do Campo - SP

_____, _____ de _____ de 20____.

Ofício nº _____ 200_____.

Prezados Senhores:

Vimos através deste solicitar a V. Sa. a gentileza de encaminhar um(a)
palestrante que divulga a *Educação da Vida* nas Escolas.

Tipo de ouvinte: alunos ou professores

(Especificar)

Tema: (assunto que deseja ser abordado na palestra.)

Ponto referencial: (indicações para orientar o palestrante sobre o local da
palestra.)

Data sugeridas para a palestra: (pelo menos 2 datas.)

Horário da palestra: _____ h.

(Nome da pessoa encarregada da recepção do(a) palestrante e fone para
contato.)

Outras informações que julgar necessário.

Obs.: Os pedidos deverão ser encaminhados com antecedência.

Prazo mínimo: 30 dias.

Prazo ideal: 60 dias

Carimbo e assinatura do(a)

Diretor(a) da Escola

ASSOCIAÇÃO REGIONAL DOS EDUCADORES DA REGIONAL

PRESIDENTE REGIONAL

Nome:

Endereço:

Bairro: _____

Cidade: _____

UF: _____

CEP: _____ - _____ TEL.RES: (____) _____

TEL.COM:() _____



SEICHO-NO-IE DO BRASIL
Superintendência das Atividades dos Educadores

_____, _____, _____ de 200_____.

Ilmo(a). Sr(a).

Diretor(a) / Assistente de Diretor(a) ou

Ref.: Envio de Preletor

Prezado(a) Sr(a):

Vimos pela presente comunicar a V. Sa. o envio do Preletor(a)

para realizar

Data: ____/____/____.

Horário(s): _____

Tipo de ouvinte:

Tema(s): _____

Local: _____

Endereço:

Agradecemos o convite de V. Sa. e esperamos corresponder às suas expectativas. Através dessa atividade, teremos a oportunidade de contribuir com a melhoria do ensino-aprendizagem. E aguardamos futuros contatos. Desejamos sinceros votos de sucesso e felicidade em sua sublime missão de educador(a).

Cordialmente,

PRESIDENTE DA ASSOCIAÇÃO REGIONAL DOS
EDUCADORES DA REGIONAL



SEICHO-NO-IE DO BRASIL
Superintendência das Atividades dos Educadores

RELATÓRIO DE VISITA À ESCOLA

Regional: _____

Nome do

Presidente: _____

Preletor : Divulgador :

Orientador responsável:

Equipe de trabalho:

Nome da Escola:

Dia da visita:

Endereço:

CEP: _____ - _____


Bairro: _____

Cidade: _____

UF : _____

Atividade:

Nº de participantes:

 **DESCREVA O RESULTADO**



SEICHO-NO-IE DO BRASIL

Av. Engº Armando de Arruda Pereira, 1266 – Tel: (0xx11) 5014-2237

CEP: 04308-900 São Paulo – SP – Brasil - 5014-2253

CESSÃO DE DIREITOS AUTORAIS

Nome: _____,
nacionalidade: _____, estado civil _____,
profissão _____, portador da carteira de identidade
RG nº _____ e CIC nº _____
_____ residente e domiciliado na cidade
de _____, estado de _____,
à Rua: _____ nº _____ bairro
_____, declara para os devido fins que, cede nesse
ato, todo e qualquer
resultado decorrente da publicação na(o) _____ em data
de _____ de _____ de _____, de seu relato de
experiência de vida para a SEICHO-NO-IE DO BRASIL.

Outrossim, fica esclarecido que, a presente inserção é autorizado por mim de
livre e espontânea vontade, renunciando qualquer direito no presente e futuro,
manifestando minha absoluta gratidão ao ensinamento.

Local: _____, data: ____/____/____.

Assinatura



**REGISTRO DE DEMISSÃO DO CARGO DE PRESIDENTE DA
ASSOCIAÇÃO REGIONAL DOS EDUCADORES**

Prezados Senhores:

Reverências. Muito obrigado.

Através desta eu _____
venho pedir demissão do cargo de Presidente da Associação Regional dos
Educadores da Regional

_____,
por motivo

_____.

Atenciosamente,

_____ Data: ____ / ____ / ____

Assinatura

Supervisor Administrativo e Doutr. da Regional

Presid. da Federação
Fraternidade

Presid. da
Federação Pomba
Branca

Presidente da AJSI
da Regional

Presid. da Ass. dos
Preletores

Pres. da União das
Ass. da Prosperidade

Obs.: Após decisão tomada na reunião do Conselho Doutrinário Organizacional Regional e assinado pelos Membros, remeter à SUPERINTENDÊNCIA DAS ATIVIDADES DOS EDUCADORES – Sede Central, seguida de cópia da ata da referida reunião.

“LISTA DE FELICITAÇÃO”: COMO UTILIZAR

Escreva na coluna especificada os nomes das pessoas que deseja convidar para o Seminário Geral (endereço, telefone, idade e sexo). Na hora de realizar a oração, coloque a LISTA entre as mãos em posição de oração e ore sinceramente para que as pessoas nela relacionadas sejam felizes e participem efetivamente do Seminário na Academia.

a) Oração da Felicidade

- 1 – Canto Evocativo de Deus
- 2 – Oração – **como orar nº 1:**

"Deus, muito obrigado! Muito obrigado. Sendo da vontade de Deus, faça com que _____ participem do Seminário Geral na Academia Sul-Americana de Treinamento Espiritual e sejam muito felizes. (Mentalize durante algum tempo)"
A nossa oração já foi atendida. Agradecemos a Deus. Muito obrigado. Muito obrigado."

Como orar nº 2:

"Deus, muito obrigado!
Derramando vosso Grandioso e Sagrado Espírito sobre o(a) Sr.(a) _____ que pretende participar do Seminário Geral da SEICHO-NO-IE por vós designado, abençoai-o(a) para que ele(a) seja cada vez mais feliz e participe do Seminário na Academia Sul-Americana de Treinamento Espiritual de Ibiúna".

- 3 – Leitura da Sutra Sagrada
- 4 – Canto da Grande Harmonia

b) Todas as vezes que for realizada a visita domiciliar para a distribuição do convite, marque o resultado obtido na coluna apropriada utilizando os seguintes sinais:

- X – Não vai participar
- Está em dúvida
- O – Deseja participar
- ∅ – Participação confirmada

- Comunicar à Sede Central o número de pessoas que estão com o sinal ∅ de participação confirmada.
- A oração da felicidade deverá ser feita seguidamente, até a véspera da saída da Caravana para a Academia.